

## Fredskoven, Skjern

### Af Elmo Flaskager 2023

Hele det grønne område på nedenstående matrikelkort blev den 3. september 2013 tinglyst som fredskov i kommunens GIS-system. Matrikel 2æ og 2e Vester Skjern Birk blev i 1935 skænket til Skjern Kommune af fru Molly Pedersen uden fredskovsdeklaration, og 2009 skænkede Skjern Sogns menighedsråd Kirkeskoven, matriklerne 1a og 1gs, til Ringkøbing-Skjern Kommune.

I dag registreres al offentlig skov over ½ ha. jf. Skovloven af 2004 automatisk som fredskov.



Matrikelkort over Fredskoven og Kirkeskoven

Byrummet Fredskoven og Kirkeskoven, som i det følgende under ét vil blive kaldt Fredskoven, har i dag stor naturmæssig værdi som et nærrekreativt grønt område til glæde for byens og egnens borgere. Matriklerne 2e og 2æ er også en park og et refugium til afslapning, refleksion, ro og fordybelse alt sammen i respekt for Molly Pedersens opstillede betingelser ifm. overdragelsen af de to matrikler til Skjern Kommune i 1935. Skjern Sogn Menighedsråds overdrog Kirkeskoven, matriklerne 1a og 1gs, til Ringkøbing-Skjern Kommune i 2009 med betingelse om, at området ikke må bebygges eller sælges, men skal forblive som kommunal ejendom til glæde for borgerne.

## Skjern Sogneråds protokollat

Fra fru Molly Pedersen fulgte der betingelser med gaven til kommunen, hvilket fremgår af Skjern Sogneråds protokol den 10. september 1935, hvor fru Molly Pedersen meddeler Skjern Sogneråd, at hun ønsker at skænke den til hende hørende plantage ved Borrisvej, matrikel 2e Vester Skjern Birk, på følgende betingelser:

- *Plantagen må aldrig bebygges.*
- *Plantagen må ikke afhændes, men skal stadig forblive i kommunens eje.*
- *Plantagen skal altid henligge som plantage eller anlæg.*
- *Kommunen må forpligte sig til at indhegne plantage og istandsætte denne samt stadig holde denne i forsvarlig stand og god orden.*
- *Samtidig meddeler Molly Pedersen, at hun ønsker at skænke kommunen 5.000 kr. til hovedstandsættelse af plantagen.*
- *Det er Molly Pedersens ønske, at plantagen stadig må blive stående som et minde om hendes afdøde mand, møller Jens Pedersen.*

I sognerådsprotokollen noteres under beslutning: Gaven modtages med tak.

Den 8. oktober 1935

Sognerådet vedtog at modtage plantagen, matrikel 2e Vester Skjern Birk, samt de 5.000 kr. på fru Molly Pedersens nærmere fastsatte betingelser.

Den 11. februar 1936

Skjern Kommune modtog skøde fra fru Molly Pedersen på matrikel 2e og 2æ Vester Skjern Birk i tinglyst stand.

## Historie



*Fredskoven 1928-33. Foto: Sylvest Jensen, Det Kongelige Bibliotek.*

Matrikel nr. 2e og 2æ købte Molly og Jens Petersen i 1905 af Skjern Kommune. Formodentlig har matriklerne sammen med Kirkeskoven allerede dengang været tilplantet, evt. med hjælp fra Hedeselskabet, som i begyndelsen af 1900-tallet tilplantede Dejbjerg Hede. Før den tid har arealerne muligvis ligget hen som indsande og lyngklædt hede. Som det fremgår af luftfotografiet fra 1928-33 har arealerne været tilplantet i mange år, antageligt med rødgran.

Mollys mand, møllejer og Skjern Banks direktør, møller Jens Pedersen, døde i 1931 og efterlod sig en rig arv. De fik ikke selv børn, men adopterede i 1919 Erna Charlotte fra

Berlin, født den 7. september 1910. Hun havde først været feriebarndom hos træhandler Mads Peder og Bodil Marie Christensen, som boede overfor. Da Erna Charlotte skulle tilbage til Berlin i 1919, spurgte hun Molly, om hun måtte bo hos dem, hvilket Molly straks sagde ja til uden at tænke nærmere over det. Erna Charlotte blev hos Molly og Jens Pedersen og giftede sig i 1938 med Alfred Lem, født i Kibæk, en skolekammerat fra realskolen i Skjern. Men mange år før, i 1909 tog Molly og Jens Pedersen drengen Aitsi (kinesisk=elskede søn) Dalgaard Jensen, Mollys søstersøn, i pleje. Aitsis forældre, Emil og Marie Jensen rejste til Port Arthur i Kina som missionærer i 1899. Her blev Aitsi født den 8. august 1903. Da de i 1909 skulle rejse tilbage til Kina efter et hjemmebesøg var deres søn, Aitsi, meget svag og blev tilbage hos Molly og Jens Pedersen, hvor Aitsi hermed voksede op. Hans mor, Marie, døde 45 år gammel i 1910 og blev begravet i Kina. Aitsi blev gift i 1930 og var frem til sin død den 6. maj 1967 bankassistent i Skjern Bank.

Efter Jens Pedersens død valgte Molly Pedersen at skille sig af med matriklerne 2e og 2æ, "Møllerens Plantage". Hun ville gerne, at andre kunne få glæde af parcellerne og skænkede dem til Skjern Kommune med den omtalte klausul.



*Skal stierne i og omkring cirklen i den østlige ende reetableres? Fredskoven 1956.  
Foto: Sylvest Jensen, Det Kongelige Bibliotek.*

Som det ses på luftfotografiet havde anlægget allerede i 1956 taget den form, som vi kender Fredskoven i dag. Det må derfor antages, at kommunen straks efter overtagelsen i 1935 besluttede at ændre Fredskoven fra plantage til park med plæne, buske, løv- og nåletræer. Skjern Sogneråd har med den brede beplantning omkring plænen efterkommet Molly Pedersens betingelse om at indhegne parken. Herved er der skabt gode læforhold,

og beplantningen med sirbuske i halvcirkler ud i plænen er tænkt til at skabe ideelle opholdsrum til afslapning og søndagstur for familien og byens borgere.

### **Tennis**

Skjern Tennisklub har også matrikelnumre 2e og 2æ og er således ligeledes en del af fru Molly Pedersens overdragelse til Skjern Sogneråd i 1935. Klubben oplyser på sin hjemmeside, at en gruppe mennesker i marts 1911 besluttede at oprette en tennisklub og bygge en tennisbane, og som det også fremgår af fotografiet fra 1928-33 er der allerede indrettet tre tennisbaner. Foreningens første bestyrelse bestod af formand P. Damgård Petersen, kasserer frk. Svendsen Høj, og de menige bestyrelsesmedlemmer var Johan Stobbe, frk. Helga Thøstersen og Jens Olesen.

### **Fodboldbane**

På luftfotografiet fra 1928-33 ses, at der er indrettet en fodboldbane til højre for tennisbanerne, og der anes et fodboldmål i den vestlige ende. På fotografiet fra 1956 ses i den modsatte ende en hvid spejderhytte i hjørnet. Dette areal har matrikelnummer 2e og ligeledes skænket til Skjern Sogneråd i 1935.

Mange børn og unge tilbragte givetvis deres fritid med tennis eller fodbold. Således fortæller Oskar Guldberg Madsen i 1988 om tennis i møllerens plantage, hvor den unge Oskar i omkring 1923 begyndte at spille tennis: "Det havde jeg rig lejlighed til, da far havde part i en tennisbane, der lå ude i møllerens plantage. Det var en sport, jeg gik meget op i, mere end i fodbold, men også fodbold dyrkede jeg. Fodboldbanen lå lige ved siden af tennisbanen og blev benyttet af både børn og voksne, idet det var den eneste i byen. Skjern havde dengang et ret godt hold, som endog kunne tage kampen op mod et hold fra B.93 fra København. Det skete hvert år 2. pinsedag, at holdene dystede, og Skjern klarede sig nogenlunde, hvilket måske for en stor del skyldtes, at hjemmeholdet kendte banen. Det var godt nok en græsbane som andre steder, men foran det ene mål var græsset slidt af, så der var et sandhul, og det kunne københavnernes ikke rigtigt forcere. Det var primitive forhold dengang, men man tog det jo, som det var. Omklædningen foregik ude mellem granerne, - det var københavnernes nok heller ikke vant til."

Peder Haahr fortæller i sine erindringer fra begyndelsen af 1920'erne, at om vinteren byggede man hytter i skoven, og "om søndagen optrådte vores fodboldhelte på banen i Møllerens plantage."

Det var sandsynligvis her i Møllerens plantage, at fodboldspillet tog sin begyndelse, og som gav anledning til, at Skjern Gymnastikforening tog fodboldspillet på sit program i 1920. På markedspladsen, hvor Rådhuset i dag ligger, blev der også spillet fodbold, men forholdene her var ikke ideelle, for pladsen blev anvendt til alt muligt andet. I 1925 stillede Sognerådet en sportsplads ved Enghavevej til rådighed på et areal, som var udskilt fra Enghavegård. Her blev der spillet fodbold i Skjern Gymnastikforening frem til 1936, hvor Skjern Idrætspark blev indviet.

Aitsi Dalgaard Jensens datter, Karen Lundblad, født i 1933, fortæller på side 83 i bogen "Moster Mollys hus", at "langs skoven uden om Mosters hus gik en cykelsti, og på den anden side fandtes plantagen med tennisbaner og sportsplads. Hertil vandrede børnene fra 1.-3. klasse (1940-43) i rad og række på sidste skoledag før sommerferien. Der blev

der spillet rundbold, medbragt madpakker, drukket sodavand og spist is, og det var trætte ben, der vandrede de halvanden kilometer tilbage til skolen nogle timer efter. Mange år senere blev jeg klar over, at plantagen tilhørte Moster og onkel, som havde plantet løvtræer i stedet for grantræer og givet børn og voksne gode muligheder for at dyrke sport. Moster gav få år efter onkels død plantagen til byen, og 60 år senere blev en mindesten rejst med indskriften: Fredskoven skænket af Molly Pedersen til Skjern Kommune.”

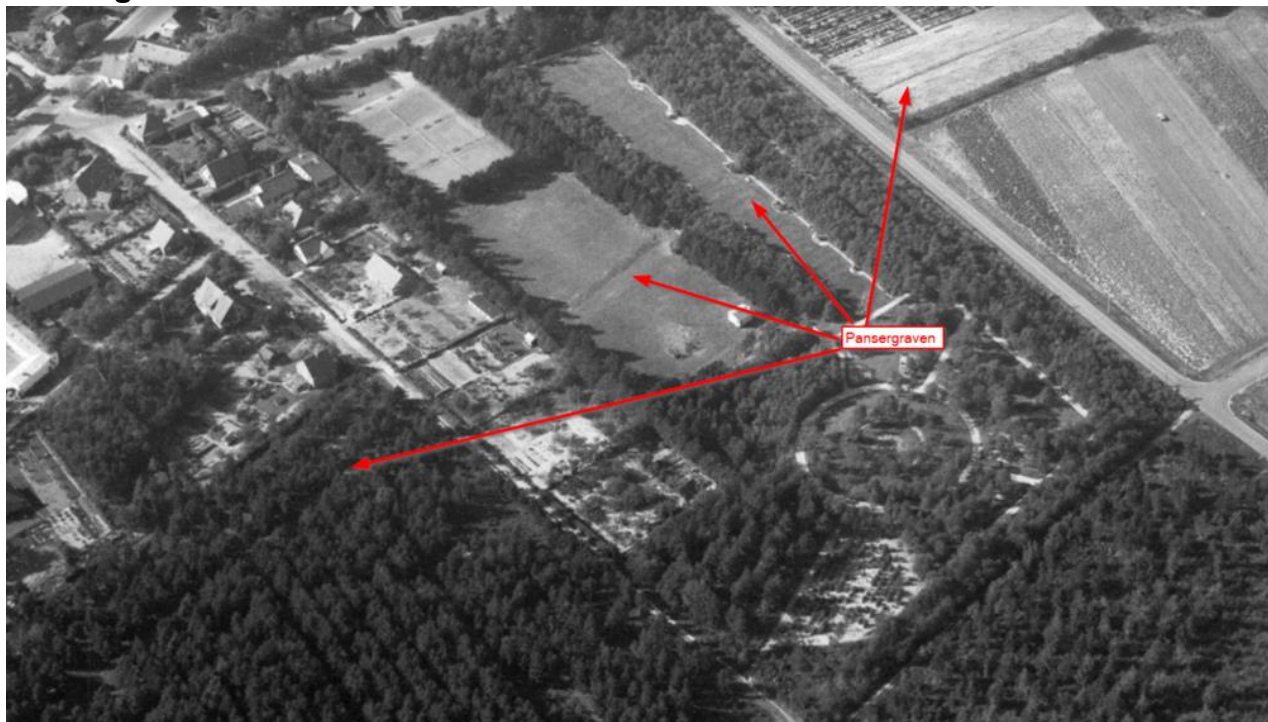
### Kolonihave

På luftfotografiet fra 1956 ses på øverste venstre hjørne Peder Haahrs værksted på en grund skænket af Molly Pedersen omkring 1930. Værkstedet er ifølge BBR bygget i 1934. De øvrige parceller skænkede Molly Pedersen til kolonihaver i Andelsselskabet Skjern Jordbrug. Matrikelnummer 2v Vester Skjern Birk skænkede Molly Pedersen i 1933 til Andelsselskabet. På dette matrikelnummer blev der sammen med Skjern Sogneråd tinglyst følgende klausul den 27. januar 1938:

1. Der må ikke bygges grundmurede beboelseshuse på grunden i de følgende 20 år.
2. I tilfælde af at Andelsselskabet Skjern Jordbrug ophæves, tilfalder grunden Skjern Kommune. På arealet blev der i 2009 bygget bolig.

På de øvrige kolonihavegrunde blev der i 1950'erne bygget boliger. Øst for den sidste bolig er der stadig rester af kolonihaver, som dog er invaderet af træer og buske. Et skel med egetræer markerer stadig den hæk, der var plantet omkring kolonihaverne. Det bemærkes, at kolonihaverne syd for jernbanen med matrikelnumrene 1bo og 1bp Vester Skjern Birk blev af Skjern Menighedsråd solgt/skænket til Andelsforeningen Skjern Jordbrug. Tinglyst i 1937.

### Pansergraven



*Pilene peger på pansergrave anlagt omkring Skjern i 1943-44. Foto: Sylvest Jensen, DKB, 1956.*

For at hindre en allieret landgang i Danmark byggede tyskerne bunkere langs Vestkysten. Trængte de allieredes kampvogne gennem denne første forsvarslinje, ville de i anden linje blive mødt af et nyt forsvarsværk, en pansergrav fra Ringkøbing Fjord til Stadil Fjord. Som en tredje forsvarslinje ville de allierede omkring byerne Holstebro, Ringkøbing og Skjern blive mødt af nye pansergrave. I Skjern fik en københavnsk entreprenør i 1943-44 overdraget arbejdet med at grave en pansergrav omkring Skjern. Arbejdet udførtes af københavnske arbejdere, men også lokale deltog i arbejdet med at grave den ca. fire meter brede og op til tre til fire meter dybe pansergrav omkring byen. I 1947 fik entreprenør Sølund, Skjern, til opgave hovedsagelig med skovl og trillebør at dække pansergraven til igen I Fredskoven havde pansergraven et forløb som vist på billedet fra 1956.

### **Fredskoven**

Fredskovens træer og buske gror på sandjord, som absolut ikke egnede sig til bøgetræer eller til flere af de eksotiske træer og buske, som vi kan glæde os over i dag. Det skulle vise sig, at fx bøgetræerne groede udmærket, når først de havde opnået fodfæste med et symbiotisk forhold rødder og svampe imellem. Tidligere kommunegartner Peder Brøgger kunne under en rundtur oktober 2022 fortælle, at der gik længere tid, inden der rigtig kom gang i bøgeparcellen i det sydøstlige hjørne fra 1960'erne. Nogle af træerne måtte klippes tilbage, inden der kom skred i planterne med nye topskud.



*Rødbøgen i cirkelns centrum er skænket af Strandbygaards Bogtrykkeri ifm. Skjern købstads 50-års jubilæum. Foto: Keld Winther*

Gennem mange år havde Peder Brøgger ført tilsyn og plejet Fredskoven, og under rundturen kunne Peder Brøgger med sit indgående kendskab til træer og buske fortælle om hver en plante og den diversitet, som præger matriklerne 2æ og 2e i dag. Der henvises til nedenstående kort, som i grove træk skitserer, hvor og hvilke træer og buske, der gror i de to matrikler i dag.



Googlekortet viser så nogenlunde, hvor de større plantesamfund gror i matriklerne 2æ og 2e i Fredskoven. Matriklerne 1a uden for kortet mod øst og 1gs uden for kortet mod syd domineres af rødgran og enkelte parceller med bøg. Længst mod syd er der indhegnet en hundeskov.

## Fredskovens træer

Vi kan i dag glæde os over den variation i træ- og plantesorter, Fredskoven byder på:

### 1. Nåletræer

Nåletræer er en fællesbetegnelse for de træagtige arter af de nøgenfrøede med mange anvendelsesmuligheder.

**Almindelig thuja** (*Thuja occidentalis*) gror som en gruppe vest for plænenes cirkelperiferi.

Thuja er et stedsegrønt nåletræ og kan nå en højde på op til 30 meter i Danmark. Men i sit hjemland langs Stillehavskysten i det nordvestlige Amerika kan træet blive op til 75 meter højt. Thuja vokser godt på fugtig lerjord i nærheden af kyster, men som det ses, trives Thuja udmærket i Fredskovens sandjord. Med dets indhold af stoffer, bl.a. fenoler, som er giftige for insekter og svampe, gør veddet meget holdbart, selv uden imprægnering. Træet bliver derfor brugt til vinduesrammer og til beklædning af huse samt til hegn, legepladser

og havemøbler. På grund af sin let- og sejhed bruges stammer til skibsmaster, og træets stedsegrønne løv bliver også brugt til pyntegrønt.

**Douglasgran** (*Pseudotsuga*) gror mellem andre stedsegrønne i Fredskovens sydlige del.

Douglasgran, som på dansk udtales "duglasgran", har sit navn efter botanikeren David Douglas, som i 1825-27 tog frø med hjem fra Nordamerika til Storbritannien. Planker af douglasgran importeret fra USA kaldes ofte Oregon Pine og anvendes pga. træets knastfrie egenskaber bl.a. til finér, planker, tømmer og snedkeri. I Kirkeskolens aula er scenen beklædt med Pitch Pine.

**Kæmpegran** (*Abies grandis*) gror mellem andre stedsegrønne i Fredskovens sydlige del. Kæmpegran er et kæmpeædelgran eller grandis.

Træet er hjemmehørende i det vestlige Nordamerika, men er senere plantet mange steder i verden. I Danmark er kæmpegranen ret almindelig, især i hede- og klitplantager, men også i parker med sin smalle og kegleformede vækst. Den anvendes tillige til pyntegrønt. Træet kan blive op til 90 meter højt, men i Danmark næppe højere end 45 meter.

**Cypres**, (ægte cypres: *Cupressus sempervirens*) gror i det stedsegrønne sydlige område af Fredskoven.

Cypres stammer fra Oregon, hvor den findes langs Stillehavskysten. Til Europa blev træet indført i midten af 1800-tallet. Cypres findes anvendt både i parker, haver, men efterhånden også i skove til klippegrønt. Cypres er et stedsegrønt nåletræ og kan i sit hjemland nå en højde på op til 60 meter – dog knap så højt i Danmark. Cypressens bark er rød- eller gråbrun og efterhånden furet. I modsætning til thuja har cypres en hængende topskud som et C ligesom i cypres. Udover anvendelse som pyntegrønt har cypres fundet anvendelse til bl.a. kister og skabe til opbevaring af tøj, idet træet indeholder æteriske olier, der virker frastødende på bl.a. møl.

**Sitkagran** (*Picea sitchensis*) gror mellem andre stedsegrønne i Fredskovens sydligøstlige del.

Sitkagran har sin naturlige udbredelse ved Nordamerikas Stillehavskyst fra Alaska til Californien. Træet blev indført til Europa i 1830'erne og kom til Danmark omkring 1850. Sitkagranen er efter rødgranen Danmarks mest almindelige nåletræsart og anvendes pga. sin hårdførhed i stor udstrækning især i nord- og vestjyske klitplantager og i kystnære skove samt på arealer med blød bund. Sitkagran kan i sit hjemland blive op til 90 meter og omkring 400 år gammel. I Danmark når den en højde som rødgran, dvs. indtil 40 meter, og de ældste er fra 1850'erne. Sitkagran adskiller sig fra rødgran især på de stikkende nåle og kan gro i al slags jord, tåler vind og er modstandsdygtig over for salt.

**Rødgran** (*Picea abies*) gror mellem andre stedsegrønne i Fredskovens sydlige del.

Rødgran har en naturlig udbredelse i det meste af Østeuropa, det nordlige Skandinavien og over Rusland til Sibirien. Rødgran blev indført i Danmark i 1730 og vandt for alvor indpas i slutningen af 1800-tallet, da man begyndte at tilplante de jyske heder, og blev siden hen et almindeligt træ især i Jylland. Rødgranen er nøjsom og vokser fint i lette



lerholdige sandjorde. Træet er rankt, vokser hurtigt, men går almindeligvis i stå omkring 40-års alderen. Rødgran har en rødbrun bark og kan blive op til 40 meter høj. Bortset fra fyr er rødgran det meste brugte træ i Danmark, især til tømmer, planker, brædder, tagspær og som limtræ. Oprindeligt blev rødgran brugt som juletræ.

**Omorikagran** eller serbisk søjlegran (*Picea omorika*) gror mellem andre stedsegrønne i Fredskovens sydlige del.

Omorikagran eller serbisk søjlegran er hjemmehørende i Jugoslavien. Omorikagran er et stedsegrønt smalt kegleformet 10-15 meter højt træ, som tåler både vind og salt og gror i alle former for jordbund. Den havde før sidste istid stor udbredelse i Europa og har i udstrakt grad fået stor anvendelse som prydræ i haver og parker, ikke mindst i Danmark. Omorikagran kan under gunstige forhold blive op til 30 m høj.

**Østrigsk fyr** (*pinus nigra*) gror i en gruppe i den vestlige ende af Fredskoven.

Østrisk fyr findes naturligt i Østrig, Ungarn og Jugoslavien. Omkring 1830 blev træet indført til Danmark og siden dyrket som skovtræ, parktræ og havetræ. Østrigsk fyr er et kraftigt træ, har en mørk bark, en tæt og regelmæssig krone med 10-15 cm tætstillede nåle. Træet kan blive indtil 30 meter højt og nå en alder på måske 100 år. Østrigsk fyr er hårdfør, tåler vind og salt og klarer sig meget godt ved kysterne.

## 2. Løvtræer

Løvtræer er fællesbetegnelse for træagtige planter af dækfrøede planter og med store anvendelsesmuligheder – større end hos nåltræ.

**Bøg** (*Fagus sylvatica*). Overalt i Fredskoven, hvor løvtræer er dominerende, er der plantet bøg. I flere områder sammen med eg.

Bøg er udbredt i store dele af Europa og har sin nordlige grænse i Danmark. Træet kom til Danmark 1500 år f.Kr. og er i dag et af de mest almindelige løvtræer i Danmark, især på Sjælland, Fyn og i den østlige del af Jylland. Et bøgetræ kan blive op til 40 meter højt og nå en alder på mere end 400 år. Bøgetræet kræver lys for at udvikle sig med en tyk stamme og med store tætte trækroner. Bøgens frugt kaldes bog med to trekantede nødder i en lille skål med fire klapper og pigge på siderne. Bøgetræet springer ud i begyndelsen af maj og vokser bedst på en næringsrig skovbund, men gror, som vi kan se, på sandet jord i Fredskoven. Bøgens styrke og ensartethed gør, at bøgetræ kan bruges især til møbler, køkkenborde og parketgulve – og ispinde. Den tåler kraftig beskæring og kan bruges som hæk.

**Avnbøg** (*Carpinus betulus*). I det nørdestlige hjørne er der plantet en gruppe avnbøgetræer. Avnbøg gror i det meste af Europa, dog ikke på Den Iberiske Halvø samt den sydlige del af England. Ligesom bøg er den heller ikke særligt udbredt nord for Danmark. Her findes træet især i Sydøstjylland, på de sydlige øer samt Bornholm. Avnbøg kan blive op til 25 meter, og den mest almindelige avnbøg har en bred og afrundet kroneform med spredte, ægformede og savtakkede blade med fremtrædende nerver. Avnbøg trives bedst på fugtig jord, men kan også vokse på sandjord, som vi ser det i Fredskoven. Den er hårdfør over for vind og frost om foråret. Den klarer sig godt i jyske

læhegn, men bør dog ikke stå direkte mod vinden. Avnbøg anvendes også som underbeplantning i bøgeskove. Den tåler kraftig beskæring og kan bruges som hæk. Frøene ædes af fugle, f.eks. finker og kernebidere. I forhold til bøg kendes avnbøg bedst på de ægformede og savtakkede blade.

**Eg** (Quercus). Overalt i Fredskoven, hvor løvtræer dominerer, er der plantet bøg. I flere områder sammen med eg. Interessant er det, at der i forbindelse med anlæggelse af kolonihaven blev plantet en egehæk, som sidenhen fik lov til at vokse til høje træer, men hvor der på mange af træerne stadig i hækhøjde ses et "knæk" på træerne.

Eg findes i Danmark i to arter, stilkeg og vintereg. Egen indvandrede til Danmark omkring 7000 år f.Kr. (Egeskovstiden), og stilkeg findes over alt i landet, mens vintereg fortrinsvis findes mest i Midt- og Østjylland og på Bornholm. I øvrigt har den sin udbredelse i stort set hele Europa, dog med undtagelse af de nordligste og sydligste dele, mod øst til og med Kaukasus og Lilleasien. Egen kan nå en højde på omkring 35 meter og en diameter på knap tre meter, men varierer meget fra krogede ege i form af egekrat på de jyske heder til 35 meter høje rette stammer. Barken ændrer sig med alderen fra helt glat på unge træer til dybe furer på ældre. Egen springer ud i sidste halvdel af maj og kan sætte nye blade tre gange på et år. Begge egetyper tåler vind og er tolerante over for salt og havvind. Et egetræ kan blive 400–500 år gammelt, ja, endda ældre. I Jægerspris findes Danmarks ældste træ, Kongeegen, som vurderes at være omkring 1800 år gammel. Egetræ er hårdt og stærkt og har fundet anvendelse til gulve, hegnspæle, bundgarnspæle, redskaber, bygningstømmer, finér, møbler, inventar og tidligere til bindingsværk, krumtræ til skibe og tagspån. Træets indhold af garvesyre gør det anvendeligt til garvning af huder og skind og til lagring og modning af vin og spiritus. De fire pyloner på Kong Hans' Bro er bygget af "flådeege" fra det nordøstlige Gribskov, tiltænkt danske krigsskibe. Efter tabet af den danske flåde til englænderne i 1807 blev der plantet mere end 90.000 egetræer. Til hvert krigsskib blev der dengang anvendt henved 2.000 egetræer, men da træerne 200 år senere nåede mastehøjde, gik der for nogle år siden brev til Forsvarsministeriet, at de flåde egetræer, man plantede for 200 år siden til sikring af den danske flåde, var klar til levering. I dag er "flådeege" fredede, men der er bevilget "flådeege" til bl.a. nævnte pyloner samt til vikingeskibsmuseet i Roskilde.

**Birk** (Betula). I skifte med ahorn er birk plantet i cirkelperiferien i plænenes østlige ende. I øvrigt antages det, at birk i en vis udstrækning er et indvandret træ i Fredskoven. I dag gror birken overalt, hvor løvtræ dominerer.

Birk findes i to sorter, vortebirk (Betula pendula), som vokser i størstedel af Europa, og dunbirk (Betula pubescens), som vokser længere mod nord end vortebirk. Begge arter er vildtvoksende i Danmark og indvandrede som de første træer efter istiden for omkring 12-14.000 år siden. Træet bliver sædvanligvis 25-30 meter højt med en bark, som i ungdommen er gyldenbrun, men med alderen hvid og med skaller i tynde flager. Vortebirk har grene beklædt med harpiksvorter, mens grene fra dunbirk ofte er dunede. Dunet birk kan gro på alle jordtyper, også på fugtige og tørveholdige jorde, og er ofte det første træ, der indvandrer. Den tåler ikke megen vind, men er meget hårdfør over for frost. Dunbirk stiller meget små krav til jordbunden og kan gro på alle jordtyper, også på fugtige, sure og tørveholdige jorde, hvor den ofte er det første træ, der indvandrer. Træet bruges bl.a. til møbler og finér, men også til brænde, hvor den afgiver en særlig sødlig duft.

**Ahorn** (*Acer pseudoplatanus*). Ahorn har bredt sig overalt i Fredskoven, hvor løvtræer er dominerende. På skifte med birk er der plantet ahorn i cirkelperiferien i plænenes østlige ende.

Ahorn, hvis gamle danske navn er "ær", har sin største udbredelse i bjergene i Mellem- og Sydeuropa, fra Sortehavet til Spanien, fra Appenninerne og Balkan til Harzen og i øvrigt vildtvoksende over store dele af Europa. Ahorn findes typisk sammen i bevoksninger med bøg. Ahorn kan blive omkring 30 meter høj, og dens blade ligner bladene på spidsløn, men takkerne er ikke så spidser og indeholder ikke mælkesaft. Man kan kende forskel på ahorn og spidsløn ved at se på den vinkel, der er mellem de to vinger på frugterne, nødderne, som med de to vinger kan svæve op til 100 meter. På ahorn er vinklen 90 grader. På spidsløn er den næsten 180 grader. Ahorn kan spire i næsten al slags jord og vokse op til to meter om året som ung plante, men den tåler dog ikke at stå og soppe, i stedet vil den gerne have lys og skades hverken af vind eller frost. Træet anvendes til f.eks. møbler, gulve, finér og køkkenredskaber, men også til skuffer og musikinstrumenter som violiner, klaverer og fagotter, skulpturer og træsko. I Slotshegnet i Jægerspris Nordskov gror en ahorn fra 1740'erne.

### 3. Buske

En busk er en plante, hvor der fra jorden udgår flere lige kraftige grene.

I begge sider af den lange plæne er der en række buske, som er naturligt hjemmehørende i parker og haver.

**Spiræa** (*Spiraea*) er en nøjsom busk og har en overdådig blomstring i rød, rosa eller hvid fra april til maj.

**Almindelig robinie** (*Robinia pseudoacacia*) eller uægte akacie har hvide duftende ærteblomster, der sidder samlet i korte klaser. Ligesom andre ærteblomstrede planter samler Robinies bakterier kvælstof i knolde på rødder, hvilket gør planten selvforsynende med kvælstofgødning. Frø og bælg af robinier samt bark og nye skud er giftige og kan medføre mavesmerter.

**Syren** (*Syringa*) findes i såvel haver og parker som i vild natur og kendes på sine lyslilla blomster.

**Guldregn** (*Laburnum*) har typisk gule ærteblomster, som sidder i hængende klaser. Den kan nå en højde på op til 12 meter. Guldregn er giftig, og i bælgene findes frø, som indeholder store mængder af giftstof.

**Jasmin** (*Jasminum*) har hvide velduftende blomster, og hos nogle planter kan der udtrækkes æterisk olie til fremstilling af parfume.

**Rhododendron** (af græsk *rhodódendron*, af *rhódon* (= rose) og *déndron* (= træ)) blomstrer i maj og juni. Den findes i mange arter og hører til lyngplantefamilien. Der findes rhododendronarter i Alperne, i de arktiske og de tempererede egne samt i tropenerne. Den ynder sur jord og gerne lidt skygge.

**Cotoneaster** (Cotoneaster) har hvide til rosafarvede blomster og med røde til sorte kernefrugter, "bær". Cotoneaster er en dværgmispel, der er udbredt fra Europa til Kina. Cotoneaster kan både være løvfældende og vintergrønne.

#### **Kilder**

Luftfotografier v/Sylvest Jensen, Det Kongelige Bibliotek

Tidligere medarbejder ved Vej og Park, Peder Brøgger

Skjern Sogneråds protokol den 10. september 1935

Leder af Vej og Park, Poul Gregersen

Karen Lundblad "Moster Mollys hus"

Digitale kilder, matrikelkort og BBR

<https://skjernunderkrigen.dk>

Skovloven af 2004

Skjern Tennisklub